

Industriell hyttebygging - nye produksjonsmetoder og innovasjonsarbeid

Veien frem
til ny laftefabrikk
som nå bygges på
Rudshøgda.



Under styremøte i november 2015 hadde vi følgende agenda :

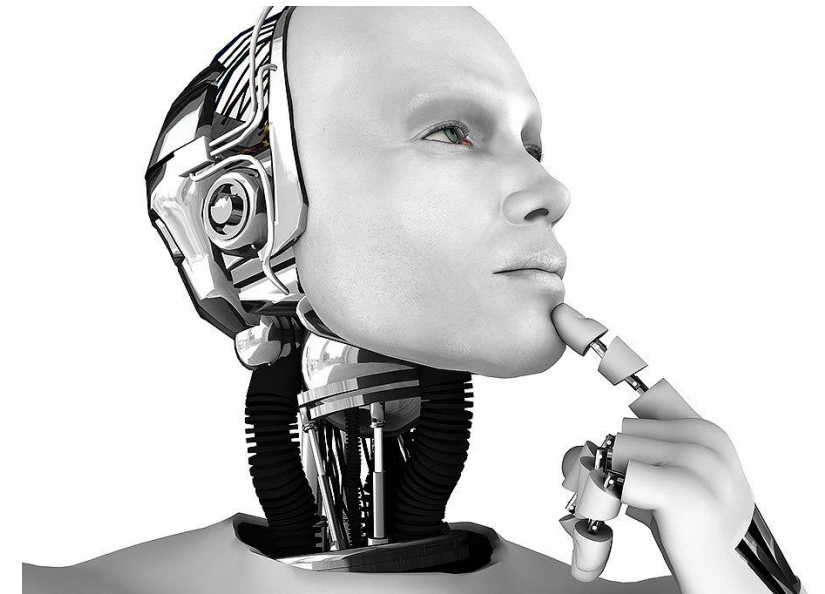
Hvordan møte fremtiden om 3-5år.

Hadde behov for å utarbeide en egen analyse – trusler, svakheter og styrke.

- Faremoment med dagens produksjon – ingen eierskap.
- Utfordringer med produksjon i utlandet
- Valuta – store svingninger
- Stadig endringer i avtaler.
- Har opparbeidet et godt selskap men hva mer – hva hvis leverandøren går konkurs? Hva sitter vi igjen med da?
- Hvordan er verdikjeden i firmaet? Vi har opparbeidet et navn og har tegninger/katalog og erfaringer.
- Har innarbeidet et godt renommé på markedet
- Kundene ønsker norsk tømmer.

Etter styremøte ble vi enige om å vurdere situasjonen nærmere og se på hvilke muligheter som finnes.

Første steg i prosessen var hvor starter vi ☺



**Første vi søkte opp var Innovasjon Norge – hva kunne de tilby?
Kontaktperson Per Ottar Walderhaug**



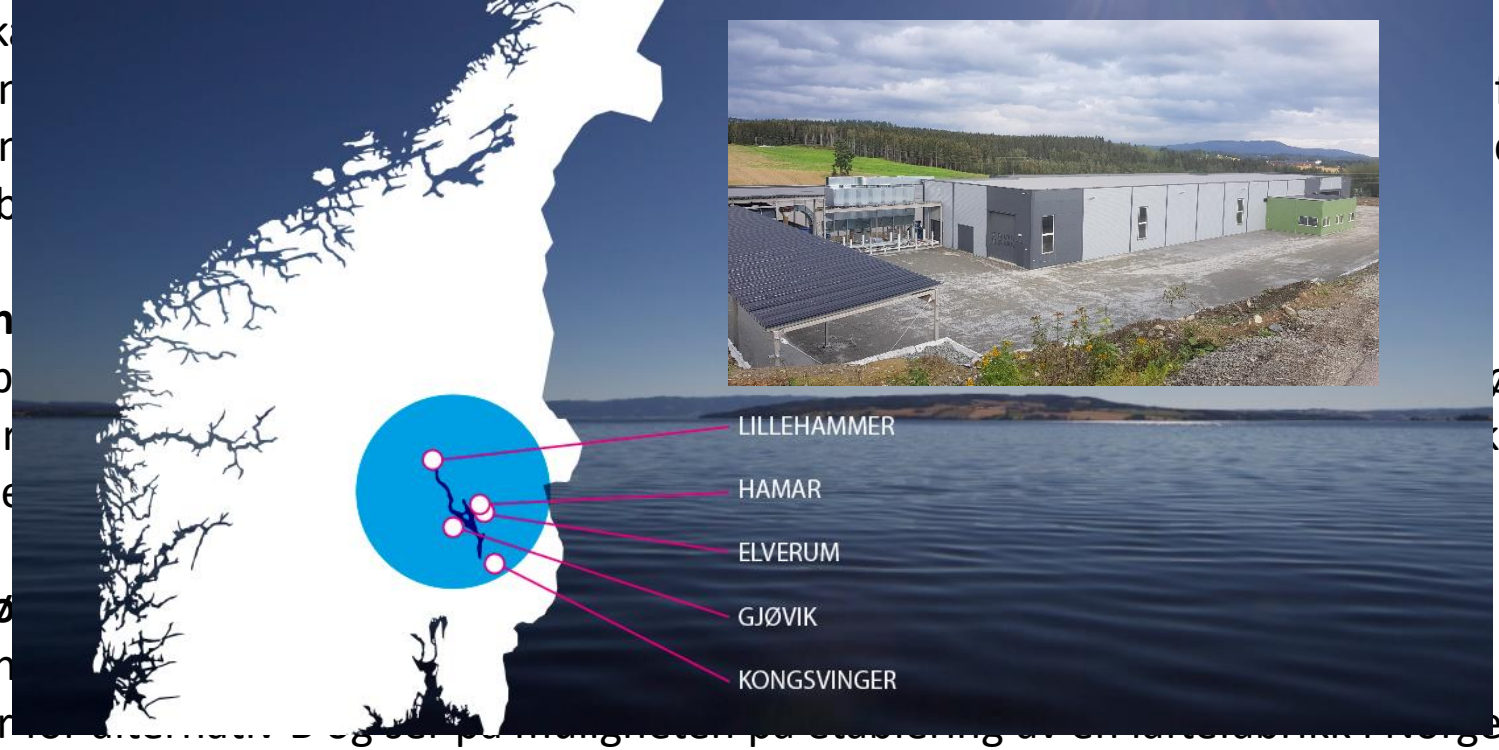
På møte den 16 des. 2015 skisserte Innovasjon Norge følgende muligheter:

- Man leter etter en ny produsent og da fortrinnsvis i Litauen, Latvia og Estland
- Man gjør en analyse på etablering av en produksjon i Norge

Hva k
Altern
Altern
av fab

Veien
Utarb
faktur
etabl


Hva ø
Saken
Vi går



få gj
ders

økes
ke m

ering
sterne
t til



Som en videre prosess i dette prosjektet ble firma Kinnlimarka Eiendom AS etablert.

Det ble utarbeidet et dokument på hva vi ønsket med dette formålet, hvordan komme i mål og hva som var de mest viktige poengene i prosjektet.

Formål : Produksjon – laftefabrikk

- Rask og effektiv produksjonslinje
- Norsk tømmer
- Varierende stokkhøyder i vegg
- Ny laftelinje som det ikke finnes på markedet i dag
- Tettere knuter
- Bioenergi
- Utseende som tradisjonelt håndlaft
- Ny software og teknologi
- Konkurransen dyktige priser
- Tilfredsstillende nye forskrifter for laftede bygg
- Full kontroll på hele verdikjeden
- Utvikle nytt forhandlernet i Norge



Leverandør i Trøndelag som kunne produsere laftelinje og med utseende på tømmer ganske likt det vi har i dag.

Avtalte befaring i Trøndelag for å se på fremtidige muligheter.

Videre prosess med Innovasjon Norge, Tinnoset sag, Tretorget samt Næringsssjefen i Ringsaker vedr. tomt til bygning på Rudshøgda.

Budsjett og kostnadsrammer med kalkyler ble utarbeidet.

Total investering 19 mill. for bygning og produksjon.

Fremdriftsplan – produksjon og laftelinje vil være klar juli 2017 for produksjon



Skattefunn ordningen:

I august 2016 kontakt med Skattefunn – påstartet utarbeidelse av søknad
Nye kalkyler og budsjett utarbeidet og totalkostnadene økte til 25mill
Søknad innsendt til skattefunn, en omfattende søknad som må forklare innovasjonen i prosjektet.

Mener at skattefunn er noe de enkelte firmaer bør vurdere samt delta på deres kurs/informasjonsmøter.

Her vil det være mye å hente for den enkelte bedrift.



Hva er SkatteFUNN? Og for hvem?

Skattefradrag for Forskning og **U**tvikling i et **N**yskapende **N**æringsliv

Hensikt:

Øke næringslivets
satsing på FoU

(forsknings og utviklingsarbeid)

- For alle næringer og selskapsformer
- Skattepliktige bedrifter kan søke
 - Også skattepliktige statsforetak!



En mulighet med betingelser

Et godkjent SkatteFUNN-prosjekt utløser en rett til fradrag for en andel av bedriftens kostnader til forskning og utvikling.

SkatteFUNN: Krav til prosjektene

- Målrettet og avgrenset
- Ny eller bedre vare, tjeneste eller produksjonsprosess
- Ny kunnskap eller nye ferdigheter
- Nytte for bedriften





Økonomiske rammer.

SMB 20 %, Store bedrifter 18 %

Egenutført FoU	25 millioner
Med innkjøp fra godkjent FoU-institusjon	50 millioner
Maksimalt antall timer per ansatt per år	1850 timer
Timesats	1,2 promille av årslønn
Maksimal timesats egne ansatte	600 kroner



SkatteFUNN i vårt prosjekt :

- Innleide selskaper kan utgiftsføre sin andel av forskning eller utvikling i prosjektet – dvs : 1850 timer x 850,- = 1.572.500,- (utgjør 314.500,- i skattefunn)
- Alle kostnadene med utvikling av program eller forskning rundt leveranse av maskiner kan utgiftsføres inn via SkatteFunn.
- For vårt prosjekt utgjør SkatteFunn ordningen et beløp på 4-5 mill kroner.



Ansvar og roller i SkatteFUNN



Bedriften

sender søknad til
Forskningsrådet



Forskningsrådet

Forskningsrådet

vurderer faglig innhold
og godkjenner prosjektet



Bedriften fører
løpende
prosjektregnskap



Skatteetaten

Revisor gjennomgår
prosjektregnskapet og
attesterer RF-1053

Skatteetaten avgjør
krav om skattefradrag
og gir fradrag/betaler ut




Oppfordring: Søk tidlig

- Løpende søknadsbehandling gjennom hele året.
- Bedre veiledningsmuligheter første halvår
- Tidlig avklaring rundt finansiering
- GARANTIFRIST: 1. september 23:59

Kontakt Skattefunn hvis du trenger hjelp

 www.skattefunn.no

 skattefunn@forskningsradet.no

 +47 22 03 75 00

For å komme videre i prosessen søker vi opp flere program som ligger inne hos Innovasjon Norge.

- Søknad på Trebasert innovasjonsprogram - Innovasjon Norge.
- Søknad om forprosjekt innsendes til Innovasjon Norge.
- I Januar 2017 - får godkjent søknad til skattefunn 😊
- Tilbakemelding fra IN - regjeringen ønsker å avvikle tilskudd til Trebasert innovasjonsprogram for 2017.
- Svar fra IN : *"Kinnlimarka, det er ingen andre muligheter siden prosjektet ikke ligger i distrikt og det ikke ligger innenfor IFU eller miljøteknologi.*« Så da faller disse tilskuddene i grus – Rudshøgda ligger sentralt midt i væla – vi hadde fått mer støtte hvis vi hadde kjørt vårt prosjekt ute i distriktet.

Deltar på kurs i regi av **Hedmark Kunnskapspark** (Klosser Innovasjon).

Fra ide til marked - Legger frem mine ideer til HKP og de ønsker å se nærmere på prosjektet.

- Signerer avtale med Hedmark Kunnskapspark AS - AVTALE OM PRE-INKUBASJON
- Inngått avtale med sikte på videreutvikling av forretningsidéen samt gjensidig avklaring angående mulig opptak i inkubator.
- HKPs visjon er å bidra med å fremme lønnsom utvikling og nyskaping i næringslivet
- Inkubatorens målsetting er å effektivisere oppstart av nye vekstbedrifter, samt utløse vekstpotensial i eksisterende virksomheter.

Så hvordan fungerer et samarbeide med INKUBATOR.

Hva er en inkubator?

En inkubator bidrar til å utvikle innovasjonsbedrifter i en tidlig fase ved bruk av kompetanse og nettverk som inkubatoren har.



«I USA har det vist seg at bedrifter som utvikler seg i en tidlig fase ved hjelp av inkubatorer, har betydelig større sannsynlighet for å lykkes enn andre.»

Klosser Inkubator har i dag avtale med 60 bedrifter i Hedmark.

Klosser Innovasjon er et kompetansemiljø som arbeider for å fremme kunnskapsbasert næringsutvikling i Hedmark med 30 ansatte.

Klosser Inkubator



Vi jobber sammen med gründerne/bedriftene for å realisere idéene og ambisjonene.

Proessen med å få realisert idéer, og ambisjoner kaller vi inkubasjon.

Kriterier for inkubasjon:

- Innovativt/nyskapende
- Kunnskapsintensiv
- Vekstpotensial
- Vekstambisjon
- Gjennomføringsevne

Faser i forretningsutvikling



For hver fase har vi :

- relevant bistand
- metoder og verktøy
- kurs og faglige samlinger
- tilpassede aktiviteter

Hvilke betydning har det for vårt prosjekt med Inkubator.

- Pre-inkubasjonsperioden har en varighet på inntil 3 mnd.
- Pre-inkubasjonsperioden – kostnad kr 1.000,- pr. mnd. Dette omfatter rådgivning, servicetjenester med mer.
- Inkubasjonsperiode – varighet ut prosjektet.
- Inkubasjon – kostnad kr. 2.500,- pr. mnd
- Klosser Innovasjon være tilgjengelig og stiller sine ansatte til rådighet 30-40 timer per måned
- Klosser Innovasjon stiller med personell som bidrar med søknader, møter samt råd i hele perioden

For å lykkes i prosjektet vårt så hadde vi beregnet at vi skulle får tilskudd på inntil 40%.

Vi måtte se på andre løsninger og hadde en gjennomgang med Treteknisk for å se på en søknad til forskningsrådet.

- Nye søknader ble utarbeidet og mye forskning ble lagt inn i prosjektet.

Innovasjon Norge melder om nye program - prosjekter innen Bio økonomi – Tre industrialisering

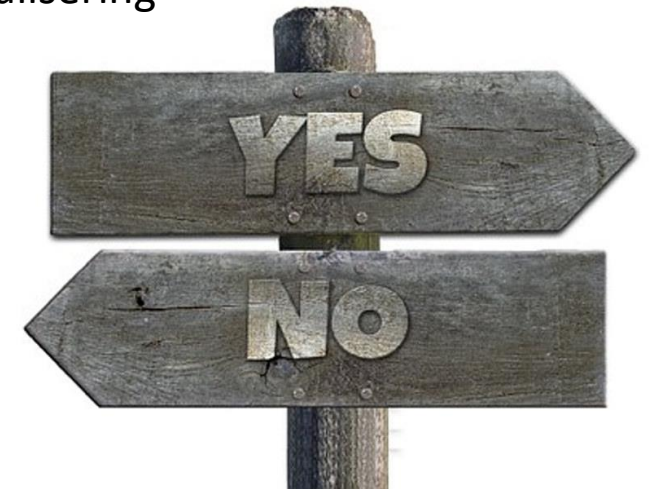
Det var avsatt maks inntil 2 mill for hvert prosjekt.

- Søknad innen Bio Økonomi innsendes til IN.
- I mars måned får vi innvilget søknad fra IN på forprosjekt med kr. 300.000,-
- Noen måneder seinere får vi innvilget støtte fra IN på 2mill innen Bio økonomi.
- Avslag på søknad til forskningsrådet

Vi har nå brukt 2 år på diverse søknader og ennå ikke kommet i mål med ønsket tilskudd på prosjektet.

Vi må legge disse søknadene bak oss og se på hvordan en kan finansiere prosjektet via lån i bank og IN.

Mindre tilskudd enn beregnet.



November 2017 avholdes et møte med IN og SPB1 for en videre avklaringer på lån til prosjektet. Investering i produksjonslinje har nå økt til 48 mill. Men vi er klare for å kjøre løpet.

Under møte med finansselskap, bank og IN blir produsenten av maskiner og lafteutstyr sjekket opp – da kommer bomben – de har begjært oppbud for sitt foretak – åpnes konkurs i eget selskap.

Innovasjon Norge v/ Per Ottar Walderhaug råder oss følgende:

- Finn en ny aktør som kan ha totalansvar for hele den tekniske installasjonen for å redusere risikoen.
- Det må også inn en mye større egenandel inn i prosjektet da en ikke kan beregne inn så mye tilskudd
- Markedspotensialet vurderes som godt, og produktet som meget godt
- Det er i prosjektet lagt opp til en offentlig støtte som er altfor høy og ikke i tråd med begrensingene i regelverket.
- Dette sammen med en lav egenkapitalgrad på ca. 15% gjør det vanskelig utfra beskrevne risikoelement å komme i mål med en finansieringsløsning som beskrevet.



Etter nesten to år med jobbing stod vi plutselig på bar bakke uten leverandør til lafteproduksjonen.

Stort tilbakeskritt i prosjektet – vi var klare for å gå i gang med produksjon og åpne en fabrikk våren 2018.

Hva gjør vi nå!!!

- Få inn en ny total leverandør på prosjektet.

Valget vårt ble Intek Engineering som har kontor på Hamar og Raufoss.

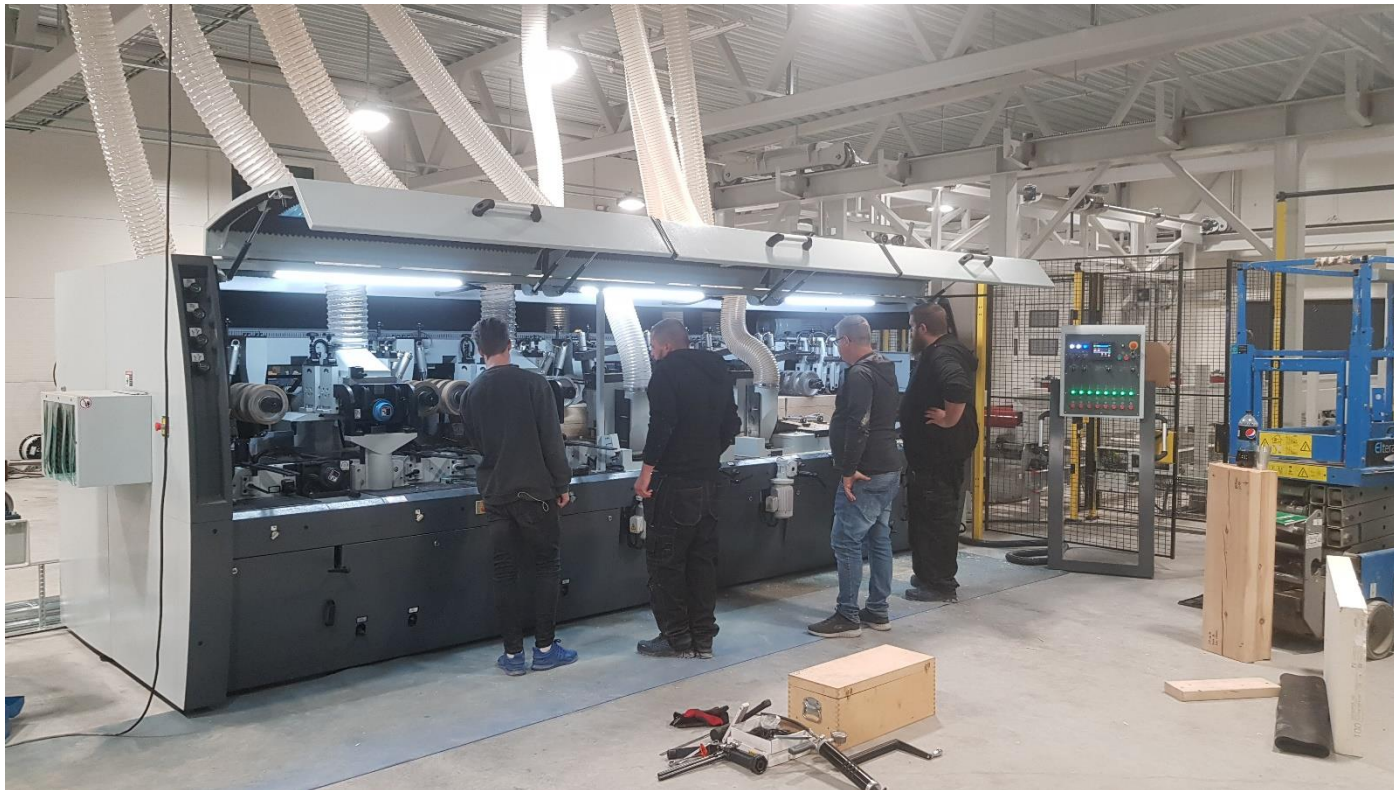
INTEK ENGINEERING AS er en bedrift som på kundeoppdrag utvikler og fremstiller helautomatiske produksjonslinjer for industrien i det norske og internasjonale markedet. Være et ledende kunnskapssenter innen industriell automatisering-/robotisering og effektiv utnyttelse av produksjonsutstyr.

- Samarbeidet med Intek ble påstartet i november 2017.
- Underentreprenører : Vela som leverer høvel, laftelinje leveres av Hundegger og alle transportbånd og roboter leveres av Ringsaker Industriservice.
- Intek koordinerer og leverer alt av programvare med nødvendig kommunikasjon mellom de enkelte maskiner.



Vi er nå på oppløpssiden og vil de nærmeste ukene vil vi få montert ferdig de siste maskinene.

- Nytt pakkeanlegg som vil bli helautomatisert og vil pakke tømmerstokkene i den rekkefølge som de skal monteres på byggeplassen.
- Vil bli et moderne anlegg hvor det i produksjonen kun trengs 2 mann for å kjøre maskinene.
- I tillegg vil det være en person til som vil ha hovedansvar for driften.
- Vi vil produsere tømmerkasser for samme pris som vi hadde fra utlandet.



art i november 2019.
om 52-55 mill. eks. mva.
Break-Even».

de da ville gitt følgende råd.





**Takk for meg og kom gjerne innom
Rudshøgda når vi er klare i November.**